



2

inaph

COLECCIÓN PETRACOS

COLECCIÓN  
PETRACOS



# Sociedades prehistóricas y manifestaciones artísticas

**Imágenes, nuevas propuestas  
e interpretaciones**

**Gabriel García Atiénzar  
Virginia Barciela González  
(Coords.)**

**Sociedades prehistóricas y  
manifestaciones artísticas**

PUBLICACIONES INAPH

PUBLICACIONES INAPH



# Redescubriendo la Cueva de El Salitre (Ajanedo, Cantabria): un conjunto parietal clásico de la Cornisa Cantábrica

---

SERGIO SALAZAR CAÑARTE  
IÑAKI INTXAURBE ALBERDI  
DIEGO GARATE MAIDAGAN  
OLIVIA RIVERO VILÁ  
JAVIER MORENO

**Palabras clave:** *El Salitre; Región Cantábrica; Gravetiense; Pinturas rojas punteadas.*

**Mots-clés:** *El Salitre; Région Cantabrique; Gravettien; Peintures rouges ponctuées.*

**Keywords:** *El Salitre; Cantabrian Region; Gravettian; Dotted red paintings.*

La cueva de El Salitre es uno de los yacimientos clásicos con arte parietal de la Región Cantábrica ya que su descubrimiento se remonta a las primeras fases de la investigación de este fenómeno en la península Ibérica. En 1903 Lorenzo Sierra localizó el yacimiento arqueológico y la existencia de pinturas rojas (Sierra, 1908: 100). Años más tarde, junto con H. Alcalde del Rio y H. Breuil, publicaron en *Les cavernes de la région cantabrique* un breve estudio sobre las pinturas (Alcalde, Breuil y Sierra, 1911: 25).

La cavidad se localiza en la pequeña localidad de Ajanedo (Miera, Cantabria), sobre la margen derecha del valle formado por el río Miera. Su ubicación, a 23 km de la línea actual de costa y a 450 m sobre el nivel del mar, hacen que se sea una de los yacimientos más elevados y alejados de la costa en toda la Región Cantábrica. La entrada a la cavidad se encuentra sobre un gran farallón calizo que domina la ladera del Collado de los Lobos. Su acceso es relativamente complicado ya que hay que ascender unos 200 metros de ladera bastante abrupta y con abundante vegetación.

La boca de la cueva cuenta con unas dimensiones considerables, 15m de ancho por 2 m de alto en su punto más bajo y más de 4 m en la parte alta de la visera, y su



Figura 1: Sectores decorados de la cueva de El Salitre.

morfología interior consiste en una galería amplia de unos 165 metros de desarrollo, sin apenas prolongaciones laterales. Los motivos parietales se ubican a lo largo de la cueva, aunque la mayoría están sobre la pared izquierda.

A pesar de su temprano descubrimiento, hasta finales de siglo XX no disponemos de nuevos trabajos sobre la cavidad salvo aportaciones menores centradas en la documentación individualizada de alguna de las evidencias (González Echegaray, 1978: 56; González García, 2001; Serna, 2002; Smith, 2003; Montes, Muñoz y Morlote, 2005). Podemos destacar el trabajo de V. Cabrera y Bernaldo de Quirós (1981), y especialmente el de D. Gárate junto con C. González Sainz (Gárate 2006; González Sainz *et al.*, 2009), el único que aplica metodologías de análisis propias del estudio del arte parietal paleolítico, aunque no tiene como fin el estudio completo de la cavidad.

Los objetivos de nuestra revisión son los siguientes:

- En primer lugar, obtener una documentación actualizada y completa de la actividad gráfica a partir de la aplicación de nuevas tecnologías de registro que permita superar las lagunas existentes en su conocimiento.
- Y, en segundo lugar, incorporar a la cueva de El Salitre en los debates sobre el desarrollo del arte paleolítico cantábrico. La ausencia de un estudio pormenorizado 115 años después de su descubrimiento ha distanciado a esta cavidad de las discusiones sobre el fenómeno gráfico en la Región Cantábrica.

Gracias a las tareas de prospección y documentación hemos podido identificar nuevas evidencias y contrastar las recogidas en las publicaciones. Con ello, hemos logrado suplir las carencias en el conocimiento del dispositivo gráfico de la cavidad, obteniendo una visión más completa y precisa del arte paleolítico de la cueva de El Salitre.

Si atendemos a las publicaciones disponibles, observamos como el inventario de manifestaciones gráficas ha aumentado. A partir de los datos recogidos en los trabajos más recientes, la cueva contenía un conjunto compuesto por al menos 18 unidades gráficas, 8 de las cuáles son representaciones animales (Gárate 2006; González Sainz *et al.*, 2009)

Además de pinturas rojas, se han documentado figuras en amarillo y en negro, así como manifestaciones grabadas tanto en arcilla como en caliza.

Nuestra revisión nos ha permitido identificar 12 paneles, 5 de ellos inéditos (B. IV-VII-VIII-IX-X). Hemos reconocido hasta 32 unidades gráficas (UG): 2 en el Sector A, 27 en el Sector B y 3 en el Sector C. La mayoría son motivos no figurativos o difíciles de definir. Hay 12 posibles representaciones figurativas de las cuales solo podemos identificar con seguridad 5: un ciervo completo, una cornamenta de ciervo, una cierva, un caballo y una cabra. El resto no tienen elementos anatómicos que permitan una identificación segura.

En esta comunicación, presentamos los resultados obtenidos en el proyecto de revisión integral del conjunto parietal, donde se han aplicado métodos de documentación y criterios de análisis unificados.

Estos se resumen en:

- Localización de nuevas unidades gráficas a lo largo de la cavidad que concuerdan técnica y estilísticamente con las evidencias ya conocidas.
- Restitución fotogramétrica del panel principal acompañada de una nueva lectura de los motivos localizados.
- Restitución gráfica individualizada de cada una de las grafías reconocidas.

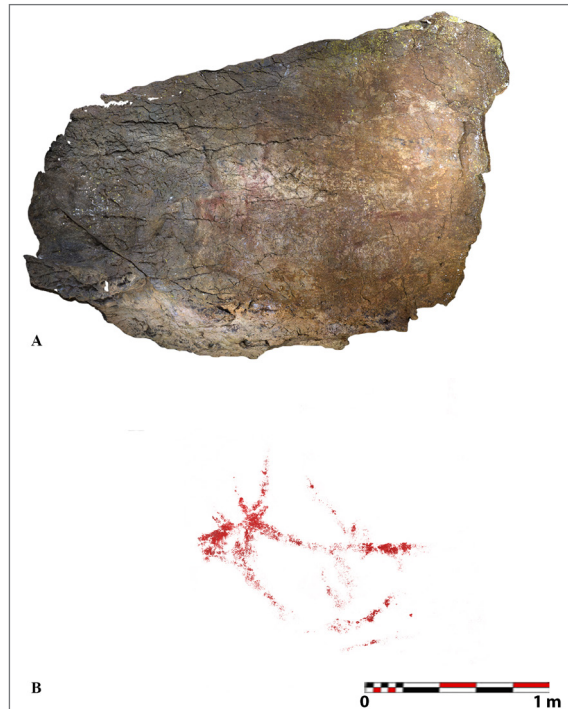


Figura 2: A- Ortoimagen del panel B.I de la cueva de El Salitre. B- Restitución gráfica del ciervo pintado en rojo del panel SL.B.I.

En definitiva, la revisión de conjuntos clásicos se presenta necesaria para obtener una mejor comprensión del fenómeno gráfico Paleolítico. Las innovaciones relacionadas con los avances tecnológicos y el desarrollo de nuevos enfoques nos permiten obtener una documentación mucho más precisa de las manifestaciones de arte parietal. En un conjunto como El Salitre, de reducido tamaño, hemos podido aportar información relevante respecto al número de efectivos, a la construcción de los paneles principales y a la identificación temática de algunos motivos. Por tanto, parece razonable abogar por la generalización de este tipo de estudios en conjuntos rupestres estudiados hace varias décadas debido a la gran cantidad de información novedosa que pueden aportar, que en ocasiones puede llegar a modificar ostensiblemente las interpretaciones conocidas.

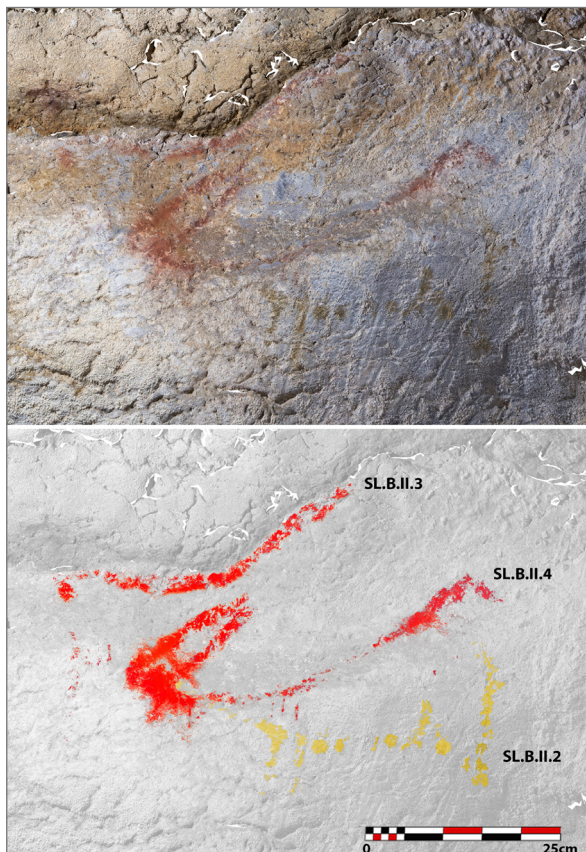


Figura 3: Restitución gráfica de los motivos SL.B.II.2, 3 y 4 pintados en rojo y amarillo sobre el panel SL.B.II de la cueva de El Salitre.

## Bibliografía

- Alcalde del Río, H., Breuil, H. y Sierra, L. (1911): *Les cavernes de la région cantabrique* (Espagne). Vve. A. Chêne, Monaco.
- Cabrera Valdés, V. y Bernardo de Quirós, F. (1981): Primeros resultados de la investigación en la cueva del Salitre (Miera, Santander). En *Altamira Symposium*: 141-155. Santander.
- Garate Maidagan, D. (2006): *Análisis y caracterización de los conjuntos parietales con grafías zoomorfas punteadas. Una expresión pictórica propia del Paleolítico superior cantábrico*. Tesis doctoral, Departamento de Ciencias Históricas de la Universidad de Cantabria, Santander.
- González Echegaray, J. (1978): Cuevas con arte rupestre en la región cantábrica. En *Curso de Arte Rupestre Paleolítico*: 49-77. UIMP, Zaragoza.

- González García, R. (2001): *Art et espace dans les grottes paléolithiques cantabriques. L'Homme des Origines*. Jérôme Millon, Paris.
- González Morales, M. (2002): Actuación de urgencia en la cueva de Salitre (Ajandedo, Miera). En *Actuaciones arqueológicas en Cantabria, 1987-1999. Arqueología de gestión*: 35-37. Santander.
- González Sainz, C., Gárate Maidagan, D. y Eguizabal, J. (2009): Contribución al conocimiento del arte parietal paleolítico de la cueva de El Salitre (Miera, Cantabria). *Sautuola*, XV: 439-451.
- Montes Barquín, R., Muñoz Fernández, E. y Morlote Expósito, J.M. (2005): Hallazgos recientes de arte paleolítico en la región cantábrica. Los casos de Cantabria. En González, J. y Lasheras, J.A. (eds.): *El Significado del Arte Paleolítico*: 77-108. Madrid.
- Serna Gancedo, M.L. (2002): El Salitre. En *Las Cuevas con Arte Paleolítico en Cantabria*: 219-223. Cantabria en Imagen, Santander.
- Sierra, L. (1908): Notas para el mapa paletnográfico de la provincia de Santander. En *Actas del Primer Congreso de Naturalistas Españoles*: 103-117. Zaragoza.
- Smith, P.N. (2003): *Arte Rupestre Paleolítico en Cantabria*. Cantabria en Imagen, Santander.